

# Tillæg nr. 14 til spildevandsplan 2014-2022

Ændring af oplandsstatus ved hhv.  
Reimersvej, Auning og  
Industrivej, Ørum

x.x 2026

# 1. FORORD OG BAGGRUND

Ændringer eller inddragelse af nye områder i spildevandsplanen foretages ved udarbejdelse af et tillæg til planen.

Dette tillæg nr. 14 til Norddjurs Kommunes "Spildevandsplan 2014 - 2022" er udarbejdet i forbindelse med vedtagelse af Lokalplan 138-707, Boligområde ved Reimersvej i Auning. Området udgør et delområde af spildevandsplanens opland 1 (Auning). I dette tillæg ændrer oplandet status fra et område med separatkloakeret til at være spildevandskloakeret. Området omfatter matrikel nr. 8fg Auning By, Auning.

Tillægget omfatter ligeledes et mindre område ved Industrivej i Ørum. Området udgør et delområde af spildevandsplanens opland 3.09H (Industrivej Ø). I dette tillæg ændrer deloplandet status fra et område med separatkloakeret til at være spildevandskloakeret. Området omfatter matrikel nr. 7cy, 7cæ og 7cs Ørum By, Ørum.

# 2. PLANLÆGNINGSFORHOLD

## 2.1 AREALPLANLÆGNING

Lokalplanområdet 138-707 i Auning samt delområdet ved Industrivej i Ørum fremgår af vedlagte oversigtskort i bilag 2.

## 2.2 SPILDEVANDSPPLANLÆGNING

De aktuelle områder ændrer status fra separatkloakeret til spildevandskloakeret.

# 3. KLOAKFORHOLD

## Kloakforhold iht. Lokalplan 138-707

Afgrænsningen af kloakoplandet er vist på den vedlagte situationsplan i bilag 3. Oplandet tildeles nr. 1a (Auning) i spildevandsplanen.

Områdets spildevand ledes forsat til rensning på Randers Centralrenseanlæg. Tagvand og overfladevand fra befæstede arealer skal håndteres lokalt.

Der er i forbindelse med lokalplanlægningen udarbejdet en vandhåndteringsplan samt foretaget geotekniske undersøgelser/pejlinger der viser, at det er muligt at nedsive i planområdet.

## Kloakforhold iht. delområde i Ørum

Afgrænsningen af kloakoplandet er vist på den vedlagte situationsplan i bilag 3. Oplandet tildeles nr. 3.09Ha (Industrivej Ø) i spildevandsplanen.

Områdets spildevand ledes forsat til rensning på Fornæs Renseanlæg. Tagvand og overfladevand fra befæstede arealer skal håndteres lokalt.

## 4. MILJØMÆSSIGE KONSEKVENSER

### 4.1 BELASTNING PÅ RENSEANLÆG

#### **Kloakforhold iht. Lokalplan 138-707**

Den samlede spildevandsbelastning fra området forventes at være minimal og vil bestå af sanitært spildevand. Spildevandsmængden sættes skønsmæssigt til max 200 personækvivalenter (PE), hvilket er marginalt i forhold til den samlede belastning på Randers Centralrenseanlæg, der er dimensioneret til en spildevandsmængde svarende til 155.990 PE.

#### **Kloakforhold iht. delområde i Ørum**

Nærværende tillæg til spildevandsplanen ændrer ikke mængden af det sanitære spildevand, der forsat vil blive afledt til Fornæs Renseanlæg. Spildevandsmængden er marginal i forhold til den samlede belastning på Fornæs Renseanlæg, der er dimensioneret til en spildevandsmængde svarende til 120.000 PE.

### 4.2 MILJØVURDERING

Ifølge lov om miljøvurdering af planer og programmer og af konkrete projekter (VVM) jf. lovbek. nr. 4 af 3. januar 2023 skal alle fysiske planer, som skønnes at få væsentlig indvirkning på miljøet, miljøvurderes. Norddjurs Kommune har foretaget screening af nærværende planforslag og vurderer, at planen ikke vil få væsentlig indvirkning på miljøet, og at den derfor ikke skal miljøvurderes.

Planen omfatter to mindre områder på lokalt plan. Planen giver ikke mulighed for større anlægsprojekter, der er omfattet af lovens bilag 1 og 2. Planen påvirker ikke et internationalt naturbeskyttelsesområde, og planen får ikke væsentlig indvirkning på miljøet jf. kriterierne i lovens bilag 3.

## 5. ØKONOMISKE FORHOLD

Iht. spildevandskloakeringen af området jf. Lokalplan 138-707 finansieres den offentlige del af kloakken af AquaDjurs A/S. Opkrævning af evt. tilslutningsbidrag og vandaflenningsbidrag skal ske iht. AquaDjurs' gældende betalingsvedtægt.

## 6. EVENTUEL TINGLYSNING

Spildevandsforsyningsselskabets tekniske kloakanlæg, der allerede forefindes eller som etableres på grunden, vil i nødvendigt omfang skulle tinglyses på pågældende ejendomme.

## 7. TILLADELSER

Der skal meddeles tilladelser efter Miljøbeskyttelsesloven til lokal afledning af tag- og overfladevand.

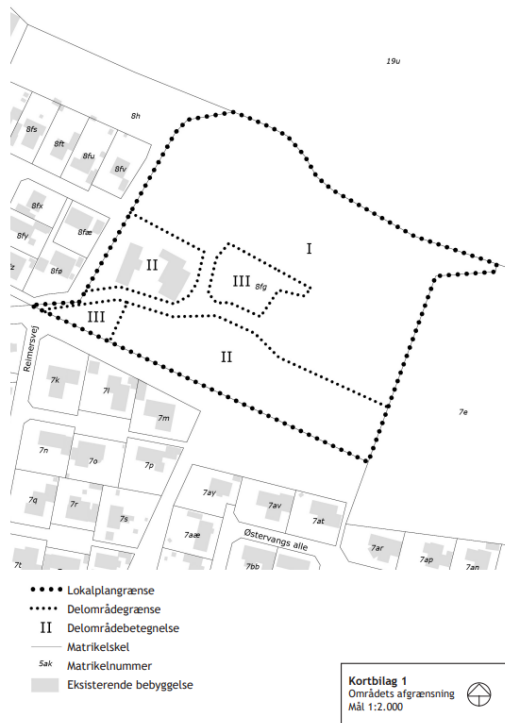
## 8. BEHANDLING OG VEDTAGELSE AF TILLÆGGET

Forslaget til tillæg nr. 14 til spildevandsplanen har været i offentlig høring i 8 uger inden den endelige vedtagelse i Kommunalbestyrelsen **den xx. xxx 2026**.

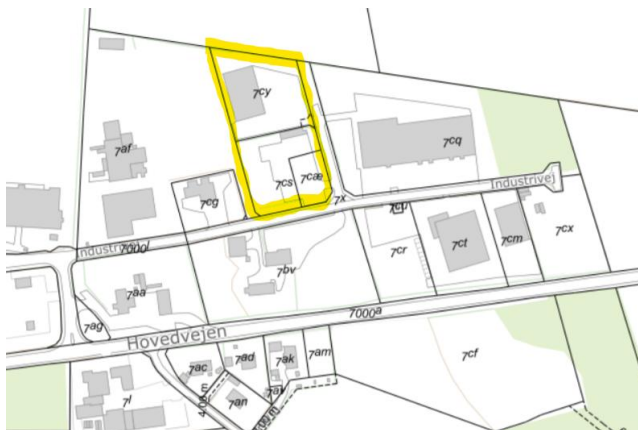
## Bilag 1 Matrikler der berøres af tillæg nr. 14 til spildevandsplanen

Matrikel nr.	Ejerlav
8fg	Auning By, Auning
7cy	Ørum By, Ørum
7cæ	Ørum By, Ørum
7cs	Ørum By, Ørum

## Oversigtskort over lokalplanområdet jf. Lokalplan 138-707



### Oversigtskort over området ved Industrivej i Ørum



© GeoDanmark-data fra styrelsen for Dataforsyning og Effektivisering og Danske Kommuner, (CC BY) GeoDanmark, (CC BY) Geodatastyrelsen

## Bilag 3 Situationsplan over spildevandsplanområderne

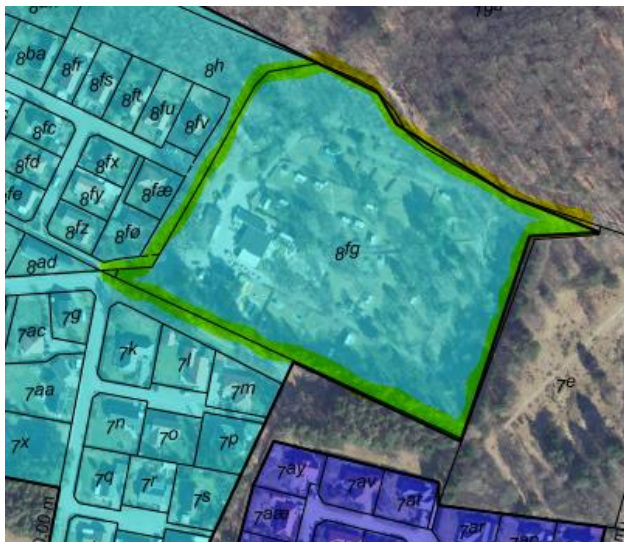
### Situationsplan over området ved Industrivej i Ørum



© GeoDanmark-data fra styrelsen for Dataforsyning og Effektivisering og Danske Kommuner, (CC BY) GeoDanmark, (CC BY) Geodatastyrelsen

Oplandet tildeles nr. 3.09Ha (Industrivej Ø) i spildevandsplanen.

### Situationsplan over området ved Reimersvej i Auning



© GeoDanmark-data fra styrelsen for Dataforsyning og Effektivisering og Danske Kommuner, (CC BY) GeoDanmark, (CC BY) Geodatastyrelsen

Oplandet tildeles nr. 1a (Auning) i spildevandsplanen.